

資料としての掲載のため、
以下の箇所等を省いております。
個人情報(氏名・住所・電話番号)
まちへの思い(公募作文集 P9～13)
各丁目別世帯名簿(班別 P48～59)

・ささえあう心が育てる地域の輪。

20周年 記念誌

つっじが丘
統一自治会

— 目 次 —

	ページ
会長あいさつ	1
わがまち・つつじが丘（つつじが丘の概要 暮らしに役立つ電話メモ）	2
公共施設・集会所	5
・ふれあいセンター	6
・鶉沼地区体育館	7
・公園	8
まちへの思い（公募作文集）	9
八木山山麓・坂のまち（商店等のご案内）	14
つどいの歓び（同好会・サークルのご案内）	15
まちの行事	18
防災、環境、福祉の各活動	20
自治会の仕組み	21
「汚水処理施設」移管の経緯	22
㈱興人による つつじが丘年次別分譲住宅図	23
自治会のあゆみ（概要）	24
世帯数と会計規模（収入のみ）の変遷	25
自治会年表	26
歴代役員名簿（役員経験者の思い出の記）	34
歴代事務局名簿（ ” ）	38
自治会・組織運営の変革の概要	42
各丁目別世帯名簿（班別）	48
編集後記	60

●表紙の標語は

公募作品の中から最優秀賞に
選ばれたものです。

（5丁目・浜口あつ子さんの作品）

緑豊かな八木山を仰ぎ
清らかな木曾川を眼下にした

わがまち、つつじが丘

・鶴沼地区鶴沼あたりのニンジン畑から八木山（二五五米）
・双子山（二四八米）、雲岩山（二六七米）を望む。



・団地造成以前は、松茸の産地として有名だった八木山山麓。
上池では水浴びもできたという。



つつじが丘の概要

昭和47年 2月 岐阜県に開発申請
(県指令建第73号1013)
・総面積 394,230㎡
・団地造成 昭和47年 4月(1,200区画)
・分譲開始 昭和48年
・建売住宅販売開始 昭和50年 3月
・世帯数 1,000戸(平成7年3月末現在)

・公共施設 八木山小学校(1F)
自治会集会所(4F)
ふれあいセンター(4F)
鶴沼地区体育館(4F)
・公園 八木山公園(1F) 東公園(5F)
上池公園(4F) 西公園(6F)
中央公園(4F) 南公園(8F)
北公園(3F) 計7カ所

暮らしに役立つ電話メモ

■八木山校区公共施設
つつじが丘集会所 84-0161
ふれあいセンター 70-2666
鶴沼地区体育館 70-1180
松が丘コミュニティセンター 70-1993
八木山小学校 84-8963
鶴沼中学校 84-0323



・八木山山頂より、つつじが丘を眼下に木曾川を望む。

■市役所関係

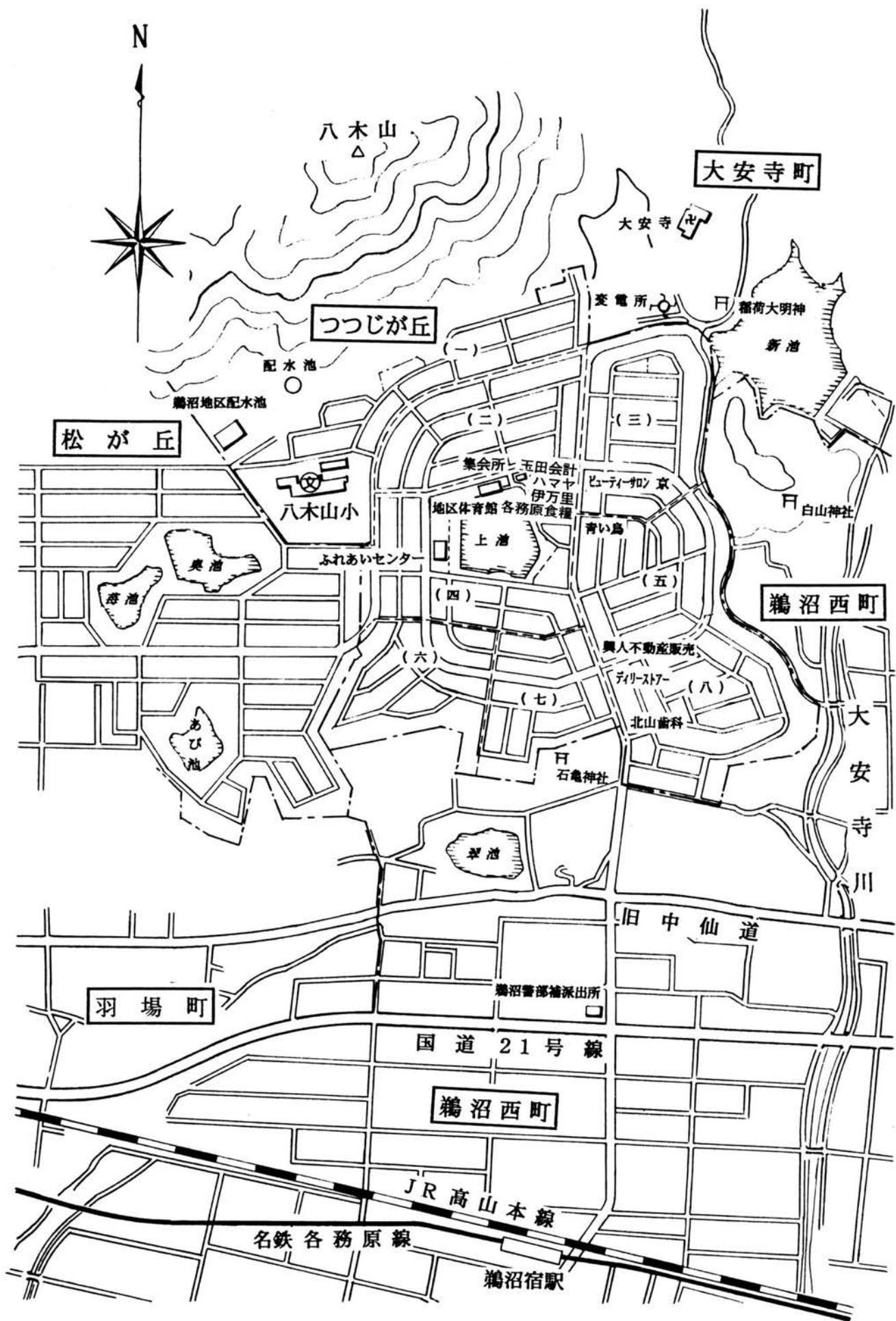
市役所(本庁)	83-1111
鶴沼出張所	84-2111
鶴沼福祉センター	84-2112
シルバー人材センター	71-2300
北清掃センター	84-3616

■警察・消防・医療

各務原警察署	83-0110
鶴沼警部補派出所	84-0110
東消防署	84-1191
消防情報テレホンサービス	71-4949
休日急病診療所	83-9151
救急医療情報センター	82-3799

■交通・郵便

名鉄新鶴沼駅	84-0142
JR鶴沼駅	84-0024
岐阜バス案内	70-3111
東郵便局	84-7292
非常時の急報	
・火災・緊急	119
・警察	110



公共施設・集会所

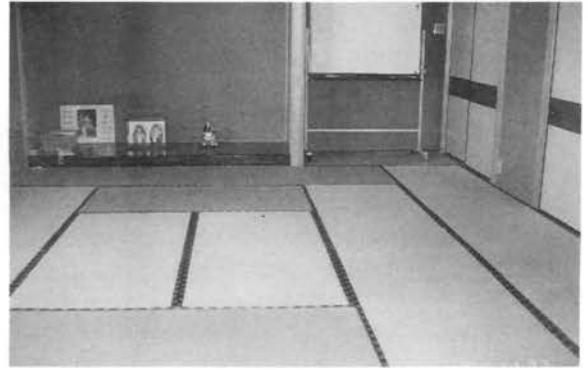
自治会をはじめ、公的団体や同好会等の会合のために使用されます。但し、特定の政治、宗教活動及び営利を目的とする活動には使用できません。管理運営は自治会事務局があたります。



・全
景



・ホール



・和室

** 建設の経緯 **

- 昭和52. 4. 仮設集会所を現倉庫位置に建設。
竹中土木より現場事務所用プレハブ寄贈される。
「集会所建設準備金」積立開始。
54. 8. 16 「建設準備委員会」発足。
12. 4 各務原市と「公有財産無償貸付契約」を締結。
- 13 ㈱大洋建設工業と工事請負契約。
- 17 各務原市へ補助金申請。
55. 3. 25 集会所竣工 総工費：8,040,000円
構造：鉄骨平屋建・床面積 96.88㎡
4. 1 「つつじが丘集会所管理運営規則」施行。
「集会所増築準備金」積立開始。
58. 7. 24 「集会所増築検討委員会」発足。
(S59.10 鶴沼地区体育館の建設着工により
増築問題が一時保留となる)
60. 3. 17 「集会所増築検討委員会」再開。
(体育館との関連を含め、増築の見直し検討)
61. 8. 2 同委員会による最終答申。
12. 2 西村建設㈱と工事請負契約。(職工、譚録)
62. 4. 13 各務原市へ補助金申請。

・倉庫



昭和62. 4. 20 集会所増築竣工 総工費：9,500,000円

・構造：鉄骨平屋建
・床面積：増築分 92.63㎡
改築分 96.88㎡) 合計 189.51㎡

・和室の併設、従来の玄関をコピー室に改造等。

平成 5.

集会所修繕に伴い、市へ助成金申請。

5. 9.

集会所修繕 西村建設㈱と工事請負契約。

・総工費：2,585,000円

・和室、ホールのカーペット替え、屋根の伏替え等。

公共施設・ふれあいセンター

上池公園の一部を利用して建設された「福祉と文化」の拠点です。

●全長(正面)床面積二五〇㎡(敷地面積八二〇㎡)



この施設は「防衛施設周辺民生安定施設整備事業」により、市民の学習・保育・休養及び集会の用に供し、地域住民の福祉の増進をはかるために建設された施設で、災害時の緊急避難場所にも指定されています。市と防衛庁の補助金により建設され、自治会が管理を委託されたものです。



●大きな会合、講演会や葬儀等に最適な大ホール



●親睦の場として和室がよい。

●学教室における委員会



住民相互のふれあいの場として常に良好な状態に保たれ、また、周辺住民に迷惑をかけるような管理運営を図るため、自治会をはじめ寿会、婦人会、子ども会、民生委員等による管理運営委員会が自治会組織のひとつとして設けられています。



●ゆったりとした玄関ロビー

*** 建設の経緯 ***

- 平成元. 7. 3 「市長と語る会」にて、コミュニティー施設建設の意向、市長より提案さる。
- 2. 4 「つつじが丘コミュニティーセンター建設準備委員会」発足。
- 2. 7~8 建設誘致問題、各町内ごとに説明会開催。
- 2. 12. 23 本施設建設に向けて「福祉センター(仮称)建設委員会」自治会の諮問機関として発足。
- 3. 2. 17 同委員会、建設誘致に関する第1次答申、役員会に提示、承認される。
- 3. 9. 17 「つつじが丘ふれあいセンター」建設着工
- 3. 11 同委員会「管理運営規約」に関する第2次答申、役員会に提示、定例総会にて承認される。
- 4. 4. 11 本施設竣工
- 4. 5. 17 「管理運営委員会」初会合
「管理運営に関する細則」が定められる。



●料理教室もできる厨房